

## Sortie du 19 mai 2019 – Criel/Mers/Le Tréport

Aujourd'hui, nous prenons la direction de la Baie de Somme.

Nous démarrerons notre balade par la petite commune de Criel-sur-Mer, station balnéaire de 2 700 habitants, avec une plage de galets et de falaises de craie.

C'est la plage la plus proche de Paris. Si le soleil nous accompagne, j'espère que vous n'avez pas oublié chapeaux, casquettes, lunettes de soleil et crème...



L'exploitation des galets est importante, broyés ou utilisés par l'industrie pharmaceutique. Certains galets, purs en silice, sont calcinés à haute température et peuvent alors entrer dans la composition de peintures, de résines ou d'enduits. D'autres peuvent servir pour des prothèses dentaires.

Les falaises de Criel, hautes de 107 m, sont les plus hautes d'Europe.

En juillet 1940, un bateau français, le Meknès, qui transportait 1 300 militaires, est coulé devant Criel, faisant 420 morts.

Après une marche d'une longueur, au choix, de 4,5 km ou de 8,5 km, nous déjeunerons à "l'Hostellerie de la vieille ferme". Des choix de menus vous ont été proposés. Vous souvenez-vous du vôtre ?

Après le repas, nous nous dirigerons vers Mers-les-Bains / Le Tréport.

Ces 2 communes sont seulement séparées par la rivière la Bresle.



La 1<sup>ère</sup>, Mers, se situe dans la Somme, donc en Picardie, et donc dans la région des Hauts-de-France ; la 2<sup>nde</sup>, Le Tréport, est en Seine-Maritime, et donc en Normandie.

Une 3<sup>ème</sup> commune est liée aux 2 premières, il s'agit de la ville d'Eu, que j'évoquerai rapidement tout à l'heure. A elles 3, elles constituent l'Unité urbaine d'Eu. Longtemps, un tramway a relié ces 3 cités.

Tout d'abord, parlons un peu de Mers-les-Bains.



Cette petite station balnéaire de 2 800 habitants, a un charme indéniable, avec ses jolies villas aux façades peintes de couleurs différentes. Beaucoup sont dotées de balcons ouvragés et de bow-windows décorés. La villa Rip, au 62 esplanade du Général Leclerc, sur le front de mer, est inscrite à l'Inventaire Général du Patrimoine Culturel.



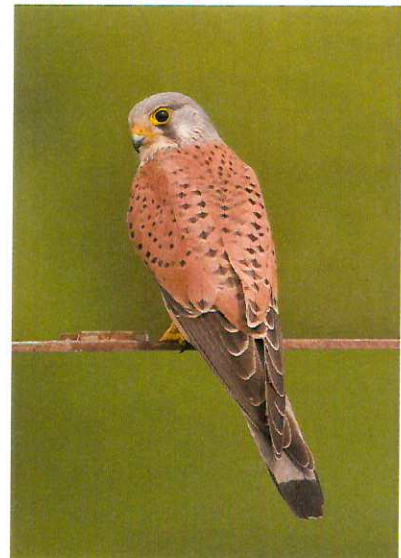
La plage est longue d'un kilomètre environ. De hautes falaises de craie la dominant, en haut desquelles vous pourrez voir (ou apercevoir) la statue de Notre-Dame. Si vous y montez, vous pouvez contempler un vaste panorama (un chemin permet d'y accéder, en passant devant l'église).

L'industrie du parfum de luxe est présente à Mers grâce à la verrerie du groupe Verescence, qui est le leader mondial du flacon.



A noter que tous les ans en juillet, est organisée à Mers une grande fête sur le thème des bains de mer, époque 1900, en costume. Vous pourrez même monter dans un vieux tacot ou vous promener en calèche. La prochaine aura lieu le week-end du 27 et 28 juillet prochain.

La faune, le long de la plage est riche : sans oublier tous les mollusques, avec un peu de chance peut-être apercevrez-vous des goélands, argentés ou bruns, des mouettes, de faucons crécerelles, et bien d'autres volatiles.



Mais la mer a également ses dangers : régulièrement, il faut remblayer pour protéger les talus, attaqués par les flots au cours des marées. Pour ce faire, des enrochements sont posés au pied des falaises.



La ville voisine, Le Tréport, où vivent 5 000 habitants, est une station balnéaire, mais aussi un port, réputé notamment pour ses coquillages.

Contrairement à sa voisine, la ville a subi, en 1944, d'importants dégâts, et a peu d'anciennes constructions. En effet, une unité allemande surveillait la côte depuis les hauteurs, et ce fut une cible importante pour les avions alliés. On peut déplorer la reconstruction en béton qui a suivi.

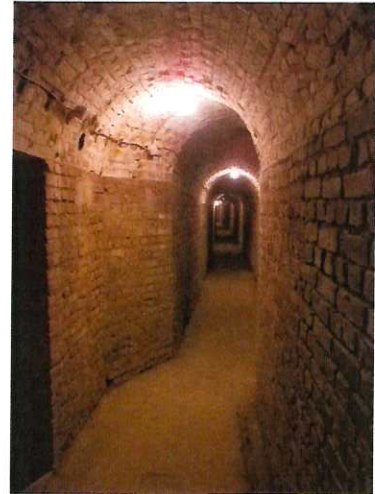
Toutefois, une curiosité : le funiculaire qui relie la ville haute et la ville basse.



Je vous engage à grimper au Belvédère par l'escalier, (attention : il faut être en forme, il y a tout de même 378 marches), puis admirer la vue et redescendre en l'empruntant (il est gratuit). Vous pouvez aussi, évidemment, faire la montée et la descente par le funiculaire. Arrivé(e) au Belvédère, appelé aussi "Calvaire des Terrasses", que vous emprunterez depuis l'ancien hôtel de ville, bâtiment en mosaïque de silex et de brique, vous aurez une vue splendide sur la pointe du Hourdel et l'estuaire de la Somme. Le christ sur le Calvaire avait été démonté pendant l'occupation allemande. Il fut remonté en 1948 à dos d'homme. Il est illuminé tous les soirs.



Suite à la tentative de débarquement par les Canadiens à Dieppe en 1942, les allemands se sont vus contraints de constituer une ligne de défense appelée "mur de l'Atlantique" et un ouvrage militaire a été construit au Tréport. On l'a appelé "le Kahl-Burg", ou château chauve. Cet ouvrage resta inachevé. 200 ouvriers y ont travaillé (notamment des prisonnières ukrainiennes), dans des conditions très difficiles. Beaucoup sont mortes et jetées dans une fosse commune à Eu.



L'ouvrage était sensé être un poste de commandement et d'observation pour l'armée allemande. Il mesure 300 mètres de long. On y accède par un escalier de 225 marches, sur 34 niveaux. Il est composé de 32 pièces, 3 postes d'observation et 2 postes de combat. Il pouvait accueillir 60 hommes.

Restauré depuis peu, il est maintenant ouvert au public, à certaines dates.

Un projet éolien offshore a eu l'aval du Gouvernement. Un parc de 62 éoliennes va être installé à 15 km au large du Tréport. L'exploitation doit commencer en 2021 et générer la création de 120 emplois directs.

Enfin, quelques mots, comme promis plus tôt sur la ville d'Eu, 3<sup>ème</sup> cité de l'Unité urbaine.

Cette ville de 7 000 habitants, se situe à 5 km du Tréport. Elle est connue des cruciverbistes pour une définition célèbre : mot en 2 lettres, trou normand. Elle est dotée d'un très joli château, où a résidé le roi Louis-Philippe, au XIX<sup>ème</sup> siècle. Il y a accueilli à 2 reprises la reine Victoria, qui avait plaisir à s'y rendre.



Je vous conseille de faire de même dès que vous le pourrez. Vous pourrez également flâner dans son joli parc.

Et puisqu'on n'ira pas, je ne peux pas vous chanter la "chanson du Maire d'Eu" :

L'ambition c'est des bêtises,  
Ca nous rend toujours soucieux,  
Mais dans le vieux manoir des Guise,  
Qui ne serait ambitieux ?  
Tourmenté de l'envie de faire  
Quelque chose dans ce beau lieu,  
J'ai brigué l'honneur d'être Maire  
Et le Roi m'a fait Maire d'Eu.

Je vous souhaite une bonne journée.

